



ISO 9001
ISO 14001
認証工場

TLV®

取扱説明書

フリーフロートエアトラップ

JA3・JAF3／JA5・JAF5

JA7／JA7.2／JA7.5／JA8

 株式会社 ティエルバイ

081-65144-08

はじめに

このたびは、TLV フリーフロートエアトラップをお買い上げ頂き、誠にありがとうございます。
ございます。

本製品は工場に於いて十分な検査をされて出荷されております。まず本製品がお手元へ届きましたら仕様の確認と外観チェックを行い、異常のないことをご確認ください。
ご使用の前にこの取扱説明書をよくお読みのうえ正しくお使いください。

本取扱説明書には、お客様個別の特殊仕様に関する説明書が添付されていないことが
あります。この場合の詳細については、TLVにお問い合わせください。

この取扱説明書は表紙記載の型式に使用します。また、製品の取付け時はもとより、
その後の保守、分解・組立、トラブルシューティングにも必要となりますので大切に
保管してください。





目次



安全上のご注意	1
配管工事の確認	2
作動説明	3
仕様	4
構造	5
製品の取付け	9
均圧管の必要性	10
保守	11
分解・組立	12
トラブルシューティング	17
製品保証	18
アフターサービス網	19

安全上のご注意

- ご使用の前に、この「安全上のご注意」をよくお読みの上、正しくお使いください。
- ここに示した注意事項は、安全に正しくお使い頂き、あなたや他の人々への危害や物的損害を未然に防止するためのものです。
また、注意事項は危害や損害の大きさと切迫の程度を明示するために、誤った取扱いをすると生じることが想定される内容を、「危険」「警告」「注意」の3つに区分しています。
いずれも安全に関する重要な内容ですので、必ず守ってください。
- 本機器を正しく安全に使用していただくため、本機器の取付、使用、保守、修理等にあたっては、取扱説明書に記載されている安全上の注意事項を必ず守ってください。尚、これらの注意に従わなかったことにより生じた損害、事故については、当社は責任と保証を負いません。

図記号

	危険・警告・注意を促す内容があることを告げるものです
	危険 : 人が死亡または重傷を負う差し迫った危険の発生が想定される内容
	警告 : 人が死亡または重傷を負う可能性が想定される内容
	注意 : 人が傷害を負う可能性および物的損害のみの発生が想定される内容

	警告	フロートを直接火にかけて加熱しないでください。 内圧が上昇して、フロートが破裂し重大な人身および物損事故の恐れがあります。
	注意	製品を正しく設置し、最高許容圧力・温度等、製品の仕様範囲を外れる使用方法は絶対にしないでください。 製品の破損、異常作動等により重大な事故を起こす恐れがあります。 最高作動圧力差を超えて使用すると排出不能（フンヅマリ）となりますので、絶対に避けてください。 20kg程度以上の重量物については、吊り上げ装置等を使用してください。 腰痛、落下によるケガ、損傷等の恐れがあります。 製品出口側の開口部は、直接人が触れられないようにしてください。 流体を排出し、ケガ、火傷、損傷等する恐れがあります。 製品の分解、取外しは、製品内部の圧力が大気圧になり、また製品表面温度が室温になってから行ってください。 製品に圧力、温度が加わっている場合は、流体が吹出しケガ、火傷、損傷等する場合があります。 製品の修理には、正規の部品を必ず使用してください、また製品の改造は絶対にしないでください。 製品の破損、流体の吹出し、異常作動によりケガ、火傷、損傷等する恐れがあります。 接続ねじ部を締め過ぎないようにしてください。 締め過ぎますと接続部が割れて流体が吹出し、ケガ、火傷、損傷等する恐れがあります。 凍結しない仕様でお使いください。 凍結すると製品が破損して流体が吹出し、ケガ、火傷、損傷等する恐れがあります。 ウォーターハンマー等の衝撃が加わらないようにしてください。 大きな衝撃が加わると製品が破損して流体が吹出し、ケガ、火傷、損傷等する恐れがあります。

配管工事の確認

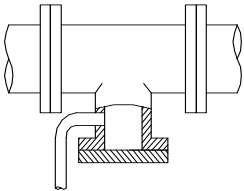
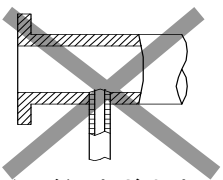
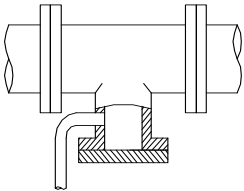
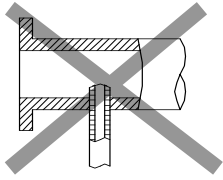
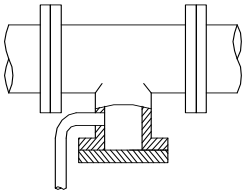
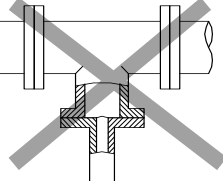
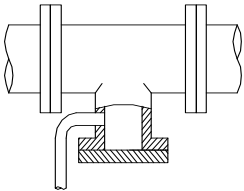
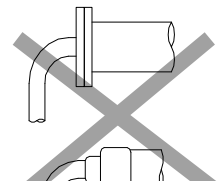


ウォーターハンマー等の衝撃が加わらないようにしてください。
大きな衝撃が加わると製品が破損して流体が吹出し、ケガ、火傷、損傷等する恐れがあります。

トラップを取付けるための配管が適切に工事されていることを確認します。

1. 適切な管口径ですか？
2. トラップ取付部は水平ですか？
3. 保守スペースが確保されていますか？
4. 入口側、出口側に保守用弁が設けられていますか？
出口側に背圧がある場合は逆止弁（TLV-CK）が設けられていますか？
5. 入口管はなるべく短く、曲りが少なく、液体が自然流下でトラップに流れやすくなっていますか？
6. 次に示す図の正しい方法で工事されていますか？

※主管ラインからの配管取出し例：

要件	正しい方法	誤った方法
適切な径の排水溜りを設けます		 径が細すぎます
ドレンの流入をさまたげない工事をします		 径が細すぎ、流入口が管内に突き出しています
ゴミやスケールのバルブへの流入を避けるにはT型管の底から25～50mm上に流入管を接続します		 ゴミも一緒に流入します
管末に設備する場合もドレン流入をさまたげないようにします		 ドレンが管内に滞留します

作動説明

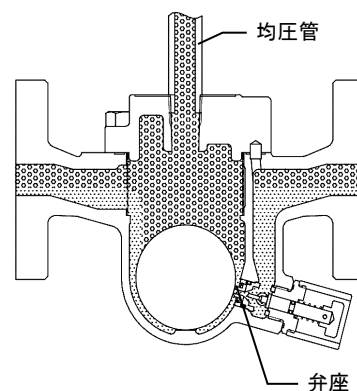
ドレンの排出原理を説明します。

1. 始動時

始動時は、流入するドレンが本体内に溜まりフロートが弁座をシールしています。

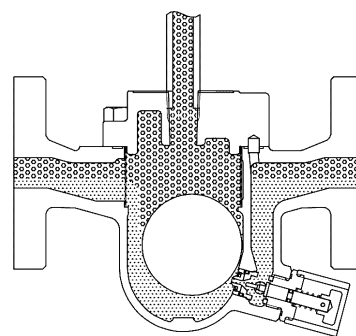
本体内にドレンがない場合は、均圧管部より呼水してください。

(初期設置時または、分解・点検後の立上時)



2. ドレン排出

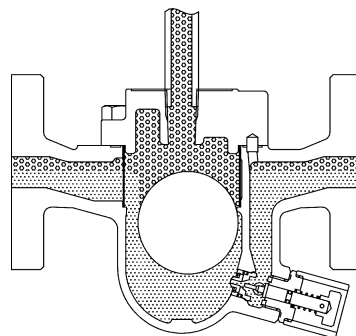
ドレンが流入してくると、フロートは浮上し弁座を開弁させドレンを排出します。



3. 多量ドレン排出

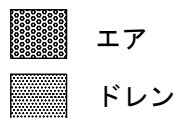
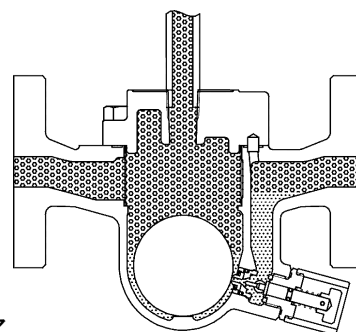
一時的に多量のドレンが流入した場合、フロートは浮上して弁座を全開し、ドレンを排出します。

ドレンの流入量に応じた開度で、連続的に排出します。



4. 閉弁状態

ドレンの流入がなくなれば、フロートは下降して弁座を閉じます。この場合、弁座は常に水面下にあるためエア漏れを防止します。



仕様



注意

製品を正しく設置し、最高許容圧力・温度等、製品の仕様範囲を外れる使用方法は絶対にしないでください。

製品の破損、異常作動等により重大な事故を起こす恐れがあります。



注意

最高作動圧力差を超えて使用すると排出不能（フンツマリ）となりますので、絶対に避けてください。



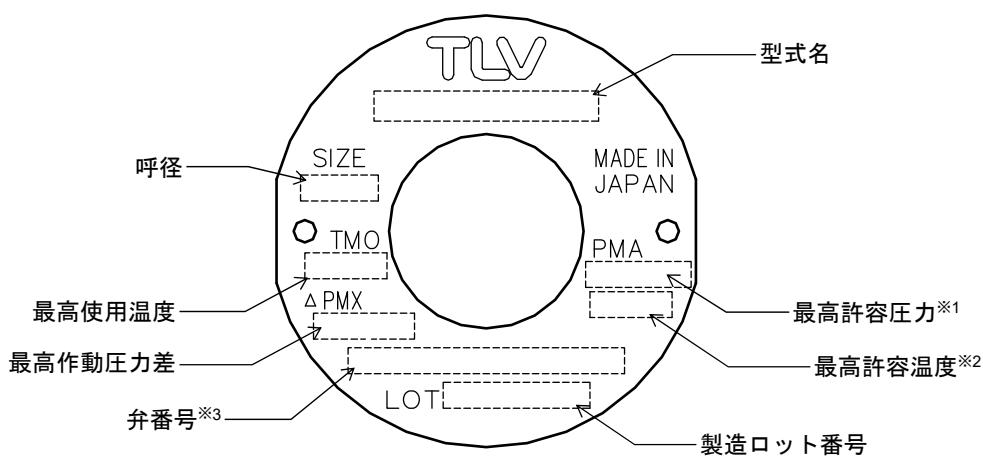
注意

凍結しない仕様でお使いください。

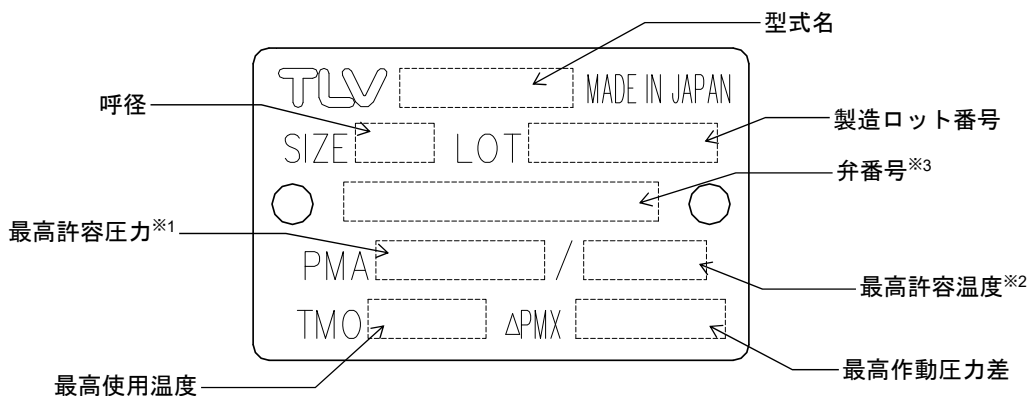
凍結すると製品が破損して流体が吹出し、ケガ、火傷、損傷等する恐れがあります。

仕様の詳細についてはネームプレートにより確認してください。

JA3・JAF3



JA5・JAF5 / JA7 / JA7.2 / JA7.5 / JA8



※1：最高許容圧力 PMA：耐圧部(本体)が許容される最高圧力で、最高使用圧力ではありません。

※2：最高許容温度：耐圧部(本体)が許容される最高温度で、最高使用温度ではありません。

※3：弁番号の表示については、オプションです。指示された時のみ表示されます。

<最低必要ドレン量>

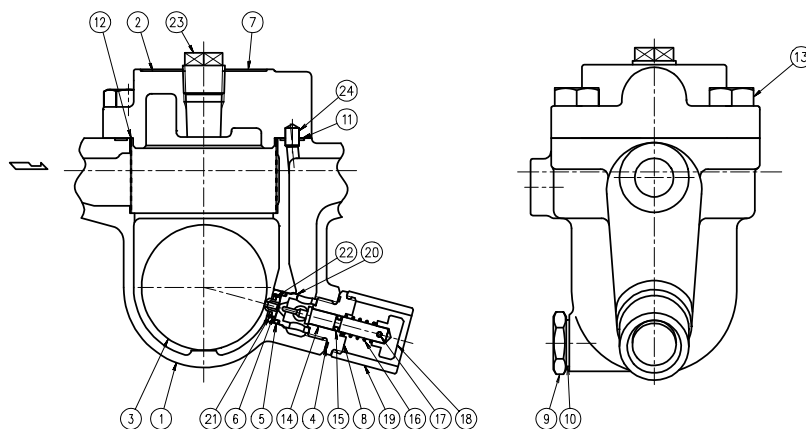
流入ドレン量が最低ドレン量以下であれば漏れる場合があります、最低ドレン量の確保で高いシール性を発揮します。

型式	JA7.2	JA7.5	JA8	
			オリフィスNo.5 以下	オリフィスNo.5 を超えるもの
最低ドレン量	10 kg/h	10 kg/h	20 kg/h	15 kg/h

※オリフィス No.とは、使用圧力別の弁座を示します

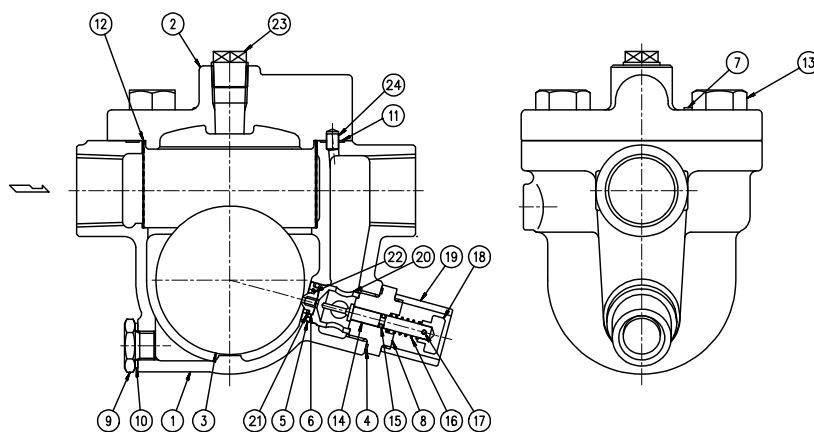
構造

JA3・JAF3



No.	品名	点検 キット	補修 キット	フロート	No.	品名	点検 キット	補修 キット	フロート
1	本体				13	六角ボルト			
2	蓋				14	ニードル		○	
3	フロート			○	15	○リング	○	○	
4	ガスケット	○	○		16	コイルバネ		○	
5	○リング	○	○		17	割ピン		○	
6	弁座		○		18	プラグ		○	
7	ネームプレート				19	保護ブッシュ		○	
8	保持器押エ		○		20	弁座保持器		○	
9	ドレンプラグ*				21	スナップリング		○	
10	ガスケット*	○	○		22	座金		○	
11	ガスケット	○	○		23	均圧プラグ			
12	スクリーン		○		24	ノックピン			

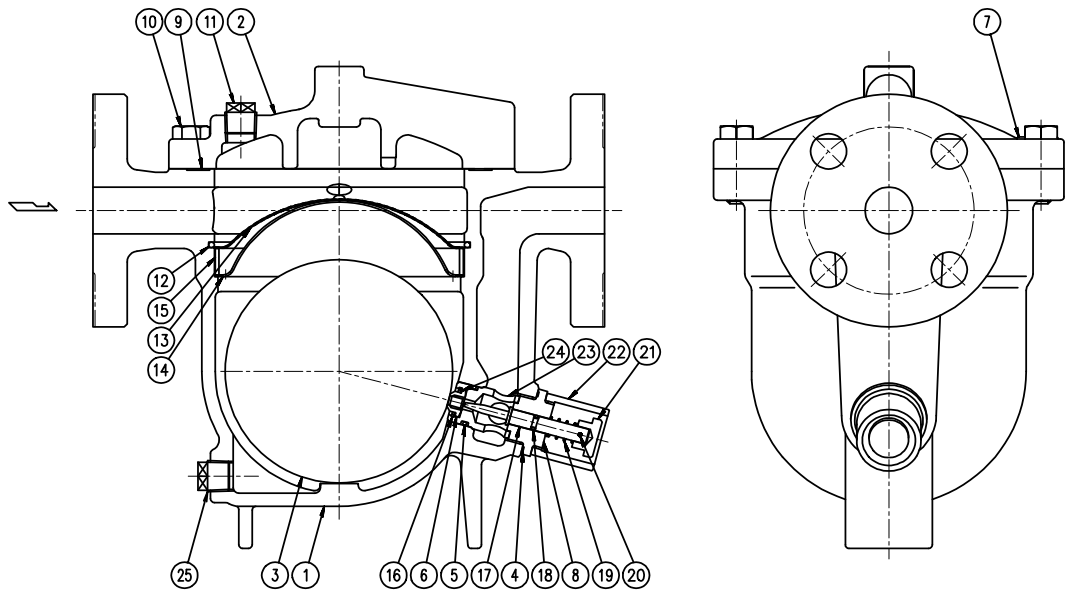
*オプション
JA5・JAF5



No.	品名	点検 キット	補修 キット	フロート	No.	品名	点検 キット	補修 キット	フロート
1	本体				13	六角ボルト			
2	蓋				14	ニードル		○	
3	フロート			○	15	○リング	○	○	
4	ガスケット	○	○		16	コイルバネ		○	
5	○リング	○	○		17	割ピン		○	
6	弁座		○		18	プラグ		○	
7	ネームプレート				19	保護ブッシュ		○	
8	保持器押エ		○		20	弁座保持器		○	
9	ドレンプラグ*				21	スナップリング		○	
10	ガスケット*	○	○		22	座金		○	
11	ガスケット	○	○		23	均圧プラグ			
12	スクリーン		○		24	ノックピン			

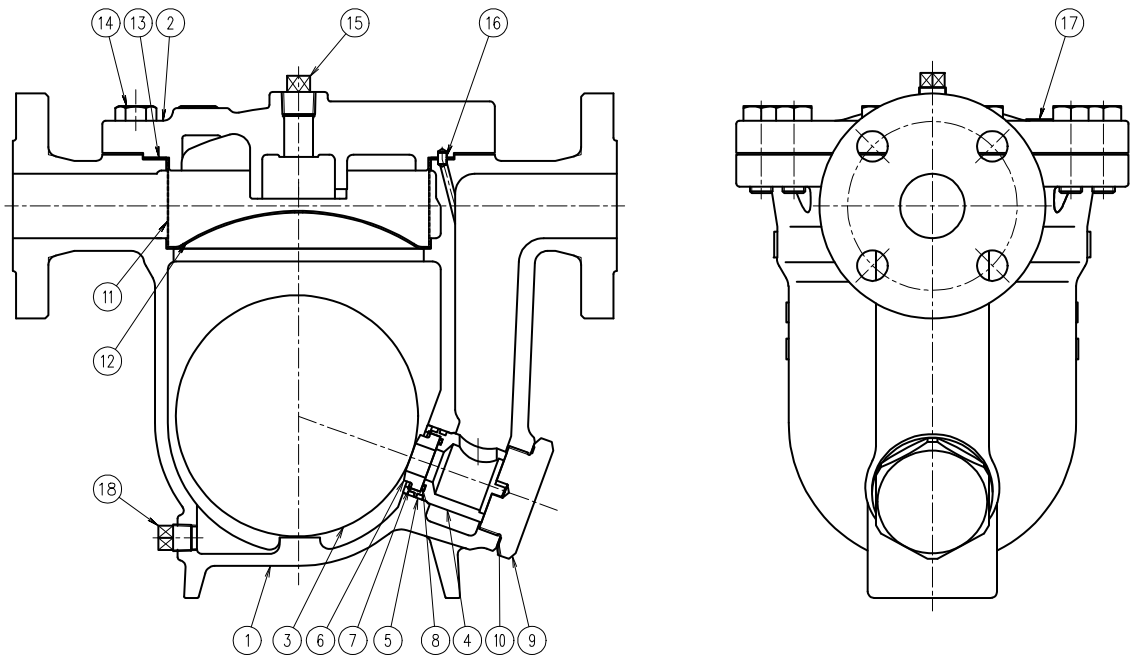
*オプション

JA7



No.	品名	点検 キット	補修 キット	フロート	No.	品名	点検 キット	補修 キット	フロート
1	本体				13	スクリーン		○	
2	蓋				14	スクリーン受			
3	フロート			○	15	スクリーン受押エ			
4	ガスケット	○	○		16	スナップリング		○	
5	○リング	○	○		17	ニードル		○	
6	弁座		○		18	○リング	○	○	
7	ネームプレート				19	コイルバネ		○	
8	保持器押エ		○		20	割ピン		○	
9	ガスケット	○	○		21	プラグ		○	
10	六角ボルト				22	保護ブッシュ		○	
11	均圧プラグ				23	弁座保持器		○	
12	スナップリング				24	座金		○	
					25	ドレンプラグ			

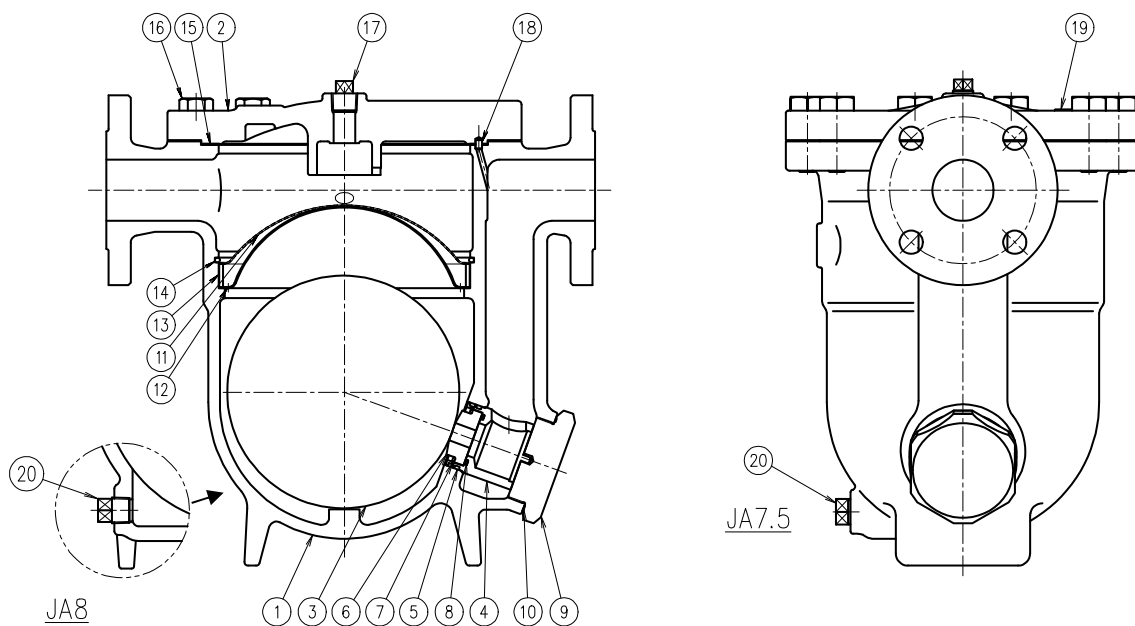
JA7.2



No.	品名	点検 キット	補修 キット	フロート
1	本体			
2	蓋			
3	フロート			○
4	弁座保持器		○	
5	○リング	○	○	
6	弁座		○	
7	スナップリング		○	
8	○リング	○	○	
9	保持プラグ			
10	ガスケット	○	○	

No.	品名	点検 キット	補修 キット	フロート
11	スクリーン		○	
12	スクリーン受			
13	ガスケット	○	○	
14	六角ボルト			
15	均圧プラグ			
16	ノックピン			
17	ネームプレート			
18	ドレンプラグ			

JA7.5・JA8



No.	品名	点検 キット	補修 キット	フロート
1	本体			
2	蓋			
3	フロート			○
4	弁座保持器		○	
5	○リング	○	○	
6	弁座		○	
7	スナップリング		○	
8	○リング	○	○	
9	保持プラグ			
10	ガスケット	○	○	

No.	品名	点検 キット	補修 キット	フロート
11	スクリーン		○	
12	スクリーン受			
13	スクリーン受押エ			
14	スナップリング			
15	ガスケット	○	○	
16	六角ボルト			
17	均圧プラグ			
18	ノックピン			
19	ネームプレート			
20	ドレンプラグ			

製品の取付け



注意

製品を正しく設置し、最高許容圧力・温度等、製品の仕様範囲を外れる使用方法は絶対にしないでください。

製品の破損、異常作動等により重大な事故を起こす恐れがあります。



注意

20kg程度以上の重量物については、吊り上げ装置等を使用してください。

腰痛、落下によるケガ、損傷等の恐れがあります。



注意

製品出口側の開口部は、直接人が触れられないようにしてください。

流体を排出し、ケガ、火傷、損傷等する恐れがあります。



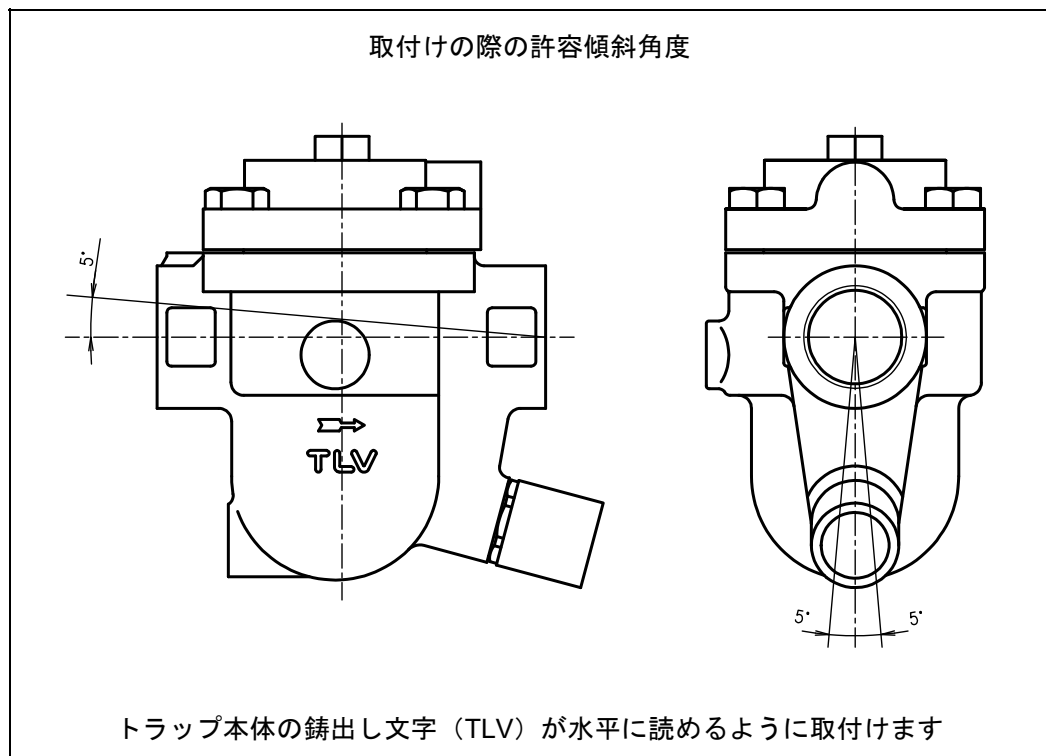
注意

接続ねじ部を締め過ぎないようにしてください。

締め過ぎますと接続部が割れて流体が吹出し、ケガ、火傷、損傷等する恐れがあります。

1. 入口弁を開け、十分にブローして配管工事クズ等を排除します。ブロー後入口弁を閉めます。
2. 製品の入口・出口に付いている防塵用キャップまたはラベルを外してください。
3. ドレンの流れる方向とトラップ本体上の矢印を一致させて取付けます。
4. 取付許容傾斜角度は、下図を参照してください。
5. ドレン出口弁、出口管を取付けます。
6. 均圧管を取付けます。均圧管については、「均圧管の必要性」を参考にしてください。
7. 均圧管は、蓋上の均圧プラグを外し、接続してください。
この時保守を考え、蓋を外しやすくするためユニオンまたはフランジを均圧管途中に取付けてください。
8. トラップの均圧管部より呼水をした上で、出入口弁を開き、トラップが正常に作動することを確認します。

異常の場合はトラブルシューティングで原因を見つけます。



均圧管の必要性

トラップがエアバインディング現象による排出不能になることを防ぐために均圧管を設置します。

トラップは本体内にドレンの流入があって始めて作動します。

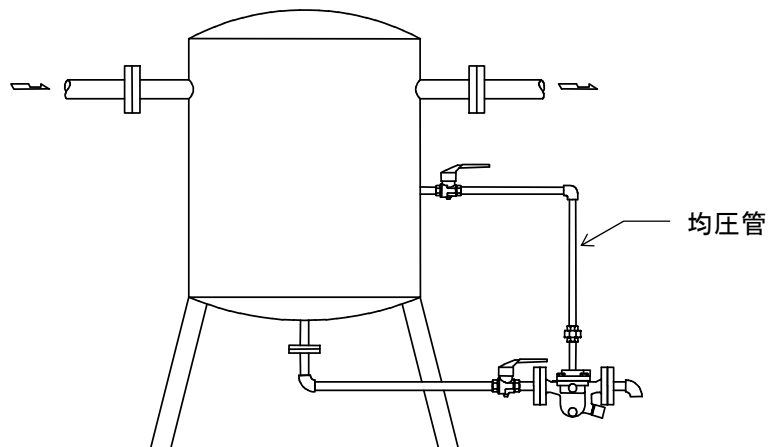
そのために、配管内を自然流下にて流れ落ちてくるドレンと管内のエアとが置換しながらドレンがトラップへ到達する必要がありますが、ドレンが入口配管内で通路をふさいでしまうと、トラップ本体内や配管内のエアとドレンが置き換わらないためドレンが流入せず、排出不可状態になります。

これをエアバインディング現象（エア障害とも言う）と言います。

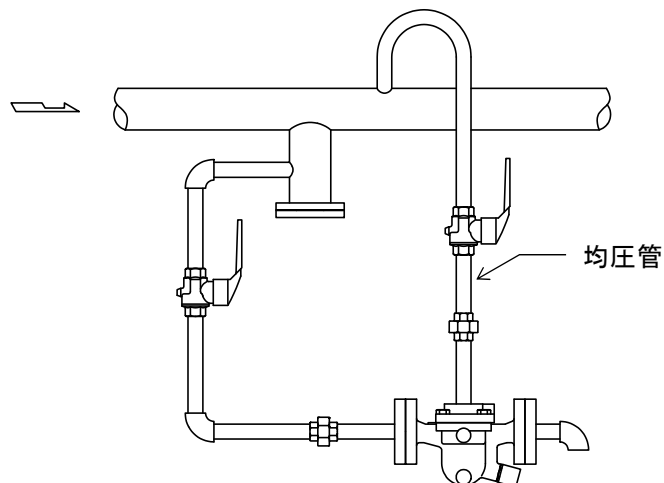
均圧管を設置するとドレンに押されてエアは均圧管を通して、タンクや配管等へ戻り、ドレンがトラップ内に流入し易くなり、ドレンが排出されます。

均圧管は、次に示す方法で接続します。

レシーバータンク



エア主管



保守



注意

製品出口側の開口部は、直接人が触れられないようにしてください。
流体を排出し、ケガ、火傷、損傷等する恐れがあります。



注意

製品の修理には、正規の部品を必ず使用してください、また製品の改造は絶対しないでください。
製品の破損、流体の吹出し、異常作動によりケガ、火傷、損傷等する恐れがあります。

作動点検

作動点検は、下記の作動状態を日常的に目視確認、定期的（年2回以上）に聴診器、温度計等で確認を行ってください。

トラップが故障すると、配管、装置等の異常により生産物不良が発生したりエア漏洩による損失がおこります。

正常 : ドレンが連続排出され“ザー”という流動音がしている。
ドレン量がごくわずかな場合は、ほとんど流動音はしない。

排出不能 (フヅマリ) : 何時までたってもドレンが排出されない状態です。

吹き放し : 排出口よりエアが流出し続け“シャー”という高い流動音が何時までも止まらない状態です。

エア漏れ : 排出口よりドレンとともにエアが出て“シャー”という高い流動音がする。

部品点検

部品を取外した時、または定期点検は次の表を使用して点検し、発見された不良部品は交換します。

手	順
	ガスケットに変形、傷がないか
	スクリーンに目詰まり、腐蝕破損がないか
	弁座に変形、傷がないか
	フロートに傷、打痕等がないか
	(本体内を清掃した後)
	ゴミが推積していないか
	ガスケットに変形、傷はないか
	弁座弁口に汚れ、油膜の粘着、摩耗、傷がないか

分解・組立



警告

フロートを直接火にかけて加熱しないでください。
内圧が上昇して、フロートが破裂し重大な人身および物損事故の恐れがあります。



注意

20kg程度以上の重量物については、吊り上げ装置等を使用してください。
腰痛、落下によるケガ、損傷等の恐れがあります。



注意

製品の分解、取外しは、製品内部の圧力が大気圧になり、また製品表面温度が室温になってから行ってください。
製品に圧力、温度が加わっている場合は、流体が吹き出しケガ、火傷、損傷等する場合があります。

次の方法で部品を取外します。組立は逆手順で行います。

ドレンプラグ関連

部品名	JA3 / JAF3 JA5 / JAF5	JA7 / JA7.2 JA7.5 / JA8	分解	組立
ドレンプラグ*	○	×	ソケットレンチで外します	締付トルク一覧表を参照し、正しいトルク値で締める
ガスケット*	○	×	—	新品と交換し、焼付防止剤を塗布します
ドレンプラグ	×	○	レンチで外します	ねじ部にシールテープを巻き、締付トルク一覧表を参照し、正しいトルク値で締める

*JA3/JAF3/JA5/JAF5 はオプションです

蓋部の取外しと組立

注：分解前に接続されている配管類(出入口配管、均圧管等)を取外してください。

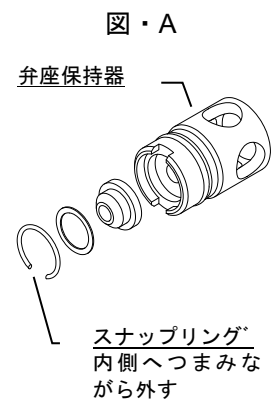
部品名	分解	組立
六角ボルト	ソケットレンチで外します	締付トルク一覧表を参照し、正しいトルク値で締める
蓋	蓋を上方へ引き上げます	蓋鑄出矢印を流れ方向に合わせて取付けます(JA7) ノックピンの向きをあわせて組付ける(JA7を除く)
ノックピン	ノックピンを外します (JA7を除く)	—
ガスケット	ガスケットを外します	変形や損傷がある場合は、新品と交換します
均圧プラグ (初回配管時)	レンチで外します	— (均圧管を接続します) (均圧管を必要としない場合：ねじ部にシールテープを巻き、締付トルク一覧表を参照し、正しいトルク値で締める)

本体内の部品の取外しと組立（JA3・JAF3／JA5・JAF5の場合）

部品名	分解	組立
スクリーン	回転させながら真上に引き上げます	軽く回転させながら、上端が本体からはみ出さない位置まで入れる
フロート	精密加工されています 表面を傷つけないこと	精密加工されています 表面を傷つけないこと
保護ブッシュ	指で回して保持器押工から外します	指で回して軽く締付けます
保持器押工	ソケットレンチで外します	締付トルク一覧表を参照し、正しいトルク値で締める
ガスケット (保持器押工)	—	変形や損傷がある場合は、新品と交換します
弁座保持器	本体内側から保持器押工側に押し出します	—
Oリング (弁座保持器)	ゴム製の為、傷をつけないこと	組立時、耐熱グリス**を塗布します 変形や損傷がある場合は、新品と交換し弁座保持器の溝にしっかりとめ込みます
スナップリング	内側につまみながら弁座保持器から外します	—
座金	—	—
弁座	ゴム製の為、傷をつけないこと	弁座のシート面に変形や損傷がある場合は、新品と交換します
割ピン*	なくさないように注意してください	—
プラグ*	ニードルから外します	—
コイルバネ*	—	—
ニードル*	変形しないように外します	—
Oリング* (ニードル)	ゴム製の為、傷をつけないこと	組立時、耐熱グリス**を塗布します 変形や損傷がある場合は、新品と交換しニードル部の溝にしっかりとめ込みます

本体内の部品の取外しと組立（JA7の場合）

部品名	分解	組立
スナップリング	内側につまみながら本体から外します	本体内のスナップリング溝にしっかりとめ込みます
スクリーン	上方へ引き上げて取出します	上下の向きに注意してください
スクリーン受押工	—	傾きが無いようにスクリーン受けに載せる
スクリーン受	変形させないように外します	組立時、上下の向きに注意して本体内の突起部に載せる
フロート	精密加工されています 表を傷つけないこと	精密加工されています 表を傷つけないこと
保護ブッシュ	指で回して保持器押工から外します	指で回して軽く締付けます
保持器押工	ソケットレンチで外します	締付トルク一覧表記載のトルク値で締める
ガスケット (保持器押工)	—	変形や損傷がある場合は、新品と交換します
弁座保持器	本体内側から保持器押工側に押し出します	—
Oリング* (弁座保持器)	ゴム製の為、傷をつけないこと	取付け時は耐熱グリス**を塗布します 変形や損傷がある場合は、新品と交換し弁座保持器の溝にしっかりとめ込みます
スナップリング (保持器押工)	内側につまみながら弁座保持器から外します (図・A)	—
座金	—	—
弁座	シート面に傷をつけないこと	弁座のシート面に変形や損傷がある場合は、新品と交換します
割ピン*	なくさないように注意してください	—
プラグ*	ニードルから外します	—
コイルバネ*	—	—
ニードル*	変形しないように外します	—
Oリング* (ニードル)	ゴム製の為、傷をつけないこと	取付け時は耐熱グリス**を塗布します 変形や損傷がある場合は、新品と交換しニードル部の溝にしっかりとめ込みます

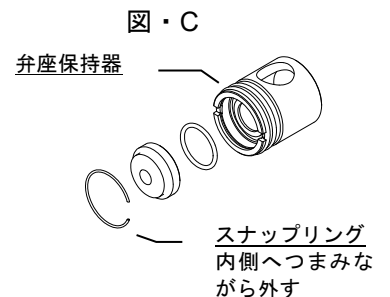


注記 *ニードル交換時のみ。 / **耐熱グリスにはシリコン系を使用してください。

本体内の部品の取外しと組立（JA7.2/JA7.5/JA8の場合）

部品名	分解	組立
スナップリング (JA7.5/JA8)	内側につまみながら本体から外します	本体内のスナップリング溝にしっかりとはめ込みます
スクリーン	上方へ引き上げて取出します	上下の向きに注意してください (JA7.5/JA8)
スクリーン受押エ (JA7.5/JA8)	—	傾きが無いようにスクリーン受に載せる
スクリーン受	変形させないように外します	組立時、上下の向きに注意して本体内の突起部に載せる
フロート	精密加工されています 表面を傷つけないこと	精密加工されています 表面を傷つけないこと
保持プラグ	ソケットレンチで外します	締付トルク一覧表を参照し、正しいトルク値で締める
ガスケット	—	変形や損傷がある場合は、新品と交換します
弁座保持器	本体内側から保持プラグ側に押し出します	取付け時、弁座保持器の向きに注意して、外側より挿入し奥のストッパーに当たるまで押し込みます ドレン排出孔が横向きになった場合、長期間使用により本体に穴があく場合があります（図・B）
Oリング (弁座保持器)	ゴム製の為、傷をつけないこと	取付け時は耐熱グリス**を塗布します 変形や損傷がある場合は、新品と交換し弁座保持器の溝にしっかりとはめ込みます
スナップリング (弁座保持器)	内側につまみながら弁座保持器から外します（図・C）	—
弁座	シート面に傷をつけないこと	弁座のシート面に変形や損傷がある場合は、新品と交換します
Oリング (弁座)	ゴム製の為、傷をつけないこと	取付け時は耐熱グリス**を塗布します 変形や損傷がある場合は、新品と交換し弁座保持器の溝にしっかりとはめ込みます

注記 *耐熱グリスにはシリコン系を使用してください。



締付トルク一覧表

型 式	保持器押エ or 保持プラグ		ドレンプラグ		六角ボルト		均圧プラグ	
	トルク N・m	対辺寸法 mm	トルク N・m	対辺寸法 mm	トルク N・m	対辺寸法 mm	トルク N・m	対辺寸法 mm
JA3・JAF3	50	24	35*	21	50	17	30***	12
JA5・JAF5	80	32	35*	21	80	22	30***	12
JA7	120	36	30***	12	70	17	30***	12
JA7.2	400	70	30***	12	110	22	40***	14
JA7.5	600	85	40***	14	160	24	40***	14
JA8	800	105	40***	14	250	32	40***	14

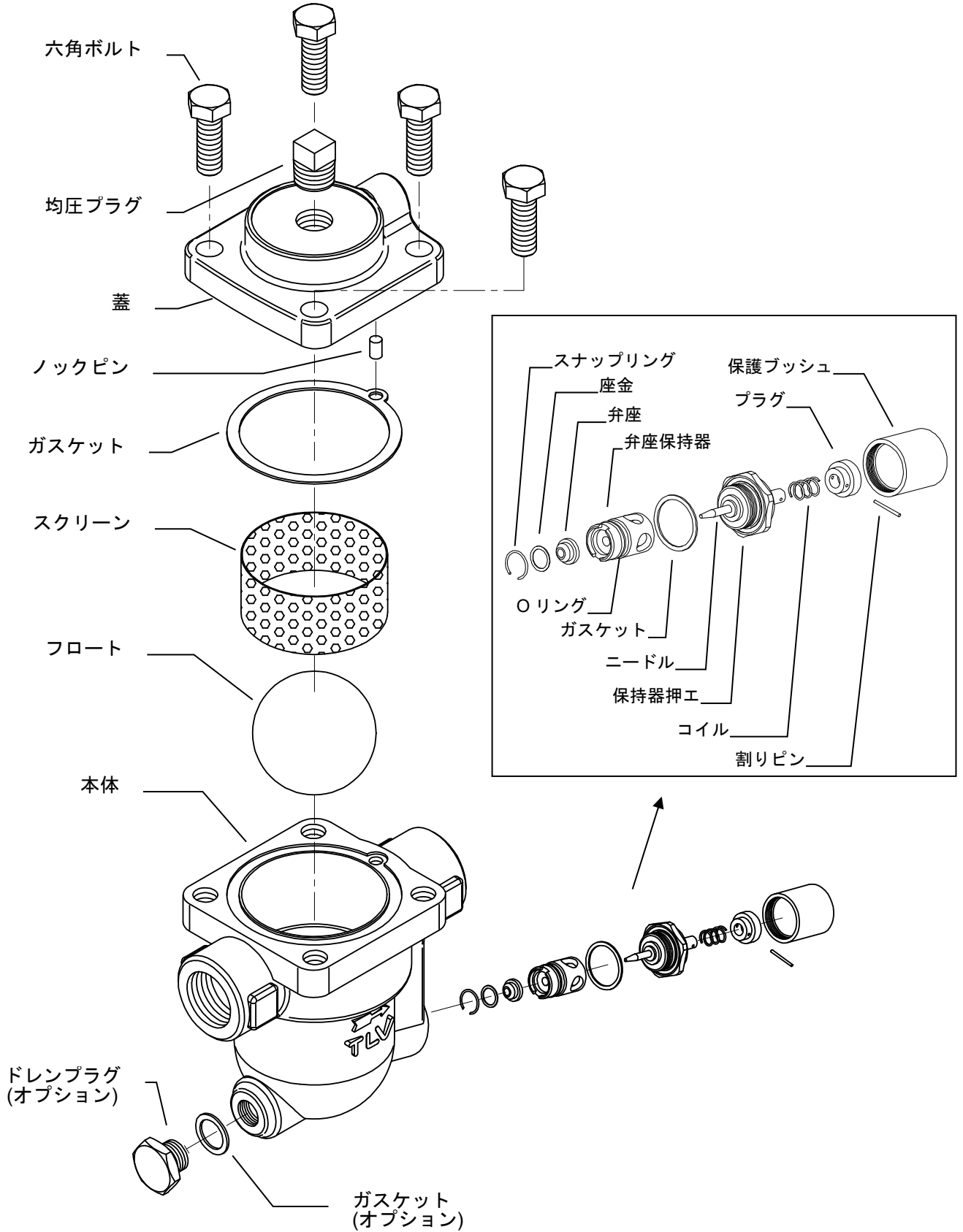
(注) ※ ドレンプラグ無しが標準ですのでご注意ください。

*** 印のついたトルク値は、ねじ部分に3~3.5回シールテープを巻いた場合のものです。

対象製品ご購入時、この取扱説明書とは異なるトルク値を記載した図面等を入手されている場合、それらのトルク値をご使用ください。

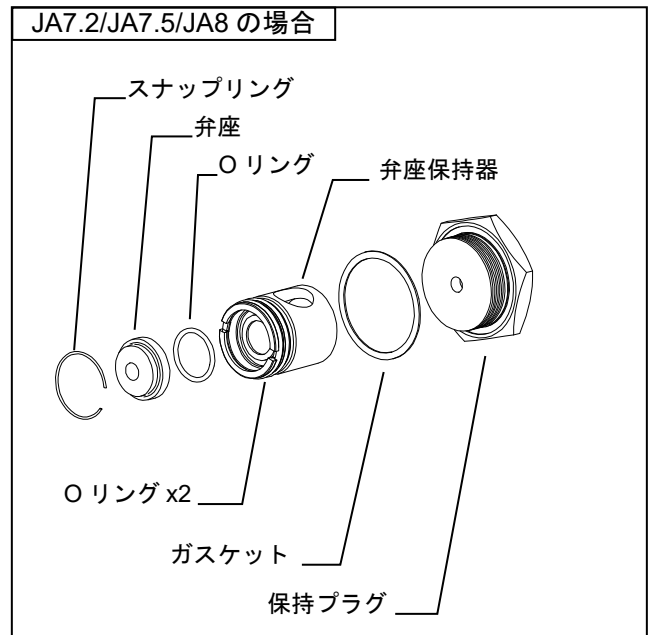
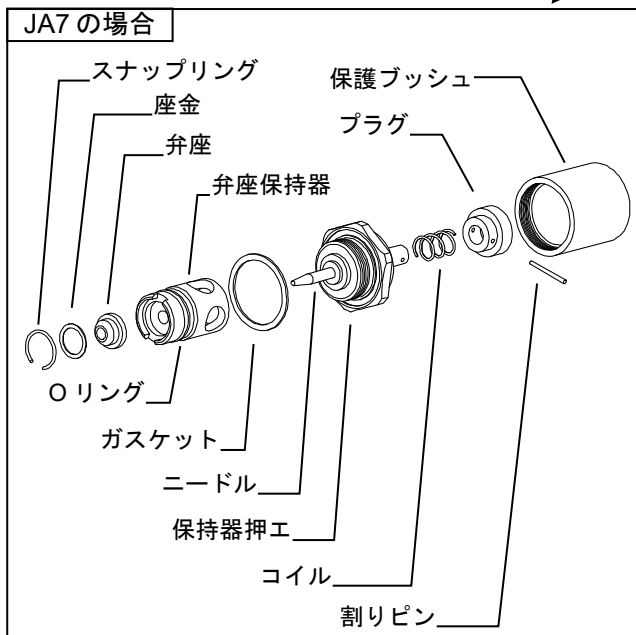
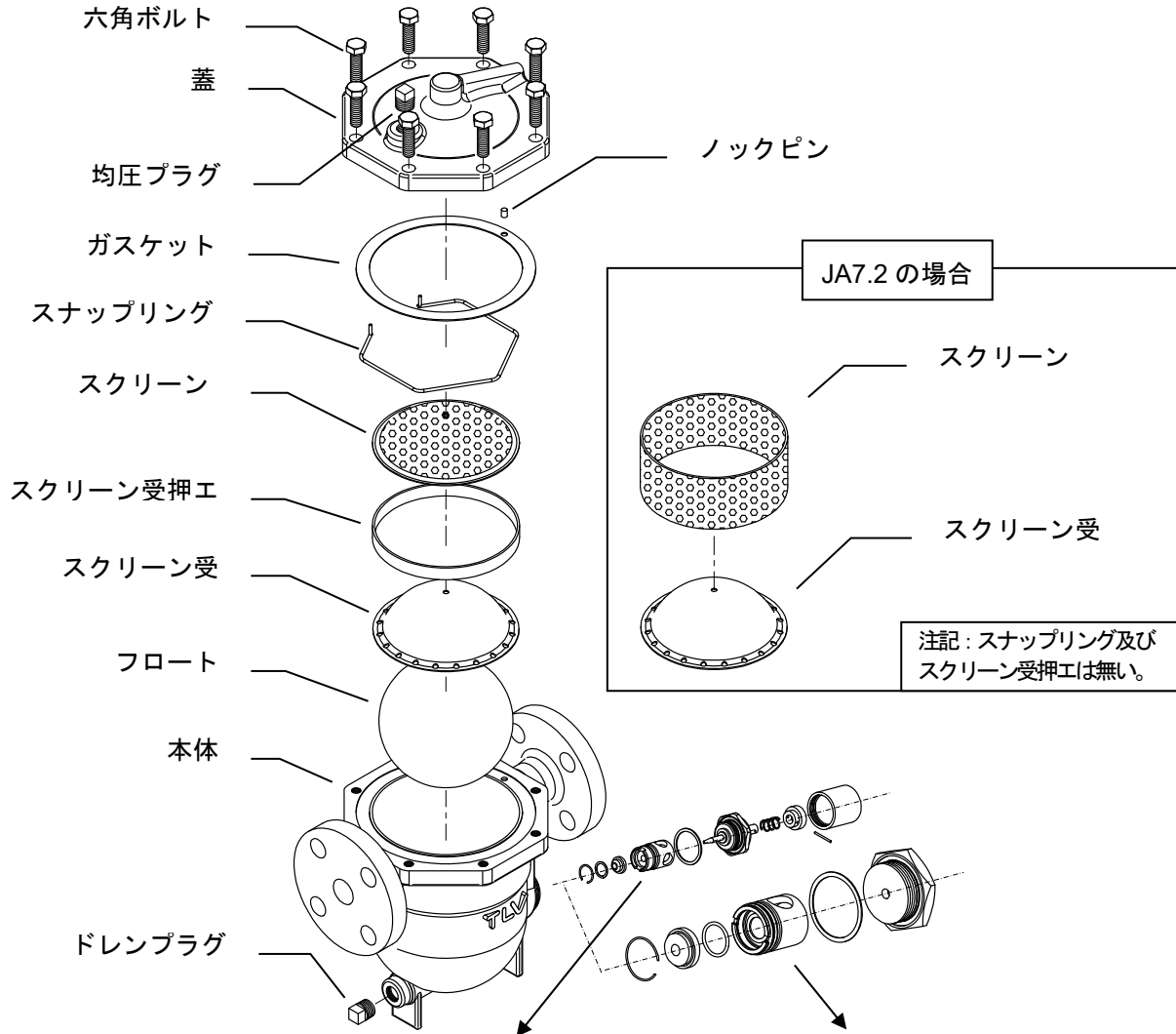
分解図

JA3・JAF3／JA5・JAF5



分解図

JA7/JA7.2/JA7.5/JA8



トラブルシューティング



警告

フロートを直接火にかけて加熱しないでください。
内圧が上昇して、フロートが破裂し重大な人身および物損事故の恐れがあります。



注意

製品の分解、取外しは、製品内部の圧力が大気圧になり、また製品表面温度が室温になってから行ってください。
製品に圧力、温度が加わっている場合は、流体が吹出しケガ、火傷、損傷等する場合があります。

トラップが正常に作動しない場合は次の表で処置します。

現象	診断	処置
ドレンが出ない、 または出が悪い (排出不能)	フロートの破損・浸水をチェック	フロート交換
	弁座弁口部、スクリーン、配管のゴミづまりを チェック	各部のクリーニング ※2 弁座弁口部のゴミをニードル にて清掃
	トラップ作動圧をオーバーしていないかチェック、 また入口と出口の圧力不足がないかチェック	仕様と実使用条件を比較検討
	エアバインディングが発生していないかチェック	均圧管がとってあるか、または 取付け方法に間違いがないか確認
排出口よりエアが 吹き出る、または 漏れる※1 (吹き放し) (エア漏れ)	弁座弁口のゴミ噛み、フロート下のゴミ堆積を チェック	各部のクリーニング ※2 弁座弁口部のゴミをニードル にて清掃
	弁座に傷がないかチェック	弁座交換
	フロートにスケールが付着していないか、または フロートが変形していないかチェック	フロートのクリーニングまたは 交換
	取付け方が正しいかチェック	取付け方修正
	トラップが振動していないかチェック	トラップ入口管を延長し、固定 する
排出口以外から エアが漏れる	本体内にドレンが溜まっているかチェック	呼水をする
	ガスケットの劣化、損傷をチェック	ガスケット交換
	各部の締付トルクをチェック	適切なトルクで締付
フロートが破損 してしまう	シート面に傷がないかチェック	傷があり、ガスケットを交換して も漏れが止まらなければ交換
	ウォーターハンマーが発生していないかチェック	配管に不備がないか調査

※1 JA7.2/JA7.5/JA8 については、必ず最低ドレン量を確保してください。

流入ドレン量が最低ドレン量以下であれば漏れる場合があります。

(「仕様」<最低必要ドレン量>参照)

※2 JA(F)3/JA(F)5/JA7 型の場合、外部から強制的に開弁できる装置が組込まれています。

油類が詰まった時には、プラグを指で押してください。

ニードル先端がフロートを強制的に押し離し、開弁させて異物・油類を排出しトラブルを解消することがあります。

プラグから指を離すと、ニードルはコイルバネの作用で元の位置に戻ります。

製品保証

本保証書に定める条件に従い、株式会社ティエルバイ（以下「TLV」といいます）は、TLV もしくは TLV グループ会社が販売する製品（以下「本製品」といいます）が、TLV が設計・製造したものであり、TLV が公表した仕様書（以下「仕様書」といいます）に適合しており、製造上の欠陥がないことを保証します。ただし、本保証書の内容が、本製品に関する保証の内容のすべてであり、明示または黙示を問わず、その他の保証などは一切行いません。

TLV は、当社とは関係のない第三者が製造した製品または部品（以下「部品」といいます）については、保証は行いません。

保証が適用されない場合

本保証書に定める条件は、次のような原因による欠陥や故障の場合には適用されません。

1. TLV、もしくは TLV グループ会社以外の者、または TLV が認定したサービス担当者以外による不適切な出荷、設置、使用、取り扱いなどの場合。
2. 汚れ、スケール、錆などが原因の場合。
3. TLV もしくは TLV グループ会社以外の者、または TLV が認定したサービス担当者以外による不適切な分解・組み立てが行われた場合。
または、適切な点検・整備が行われていない場合。
4. 自然災害、天災地変もしくは不可抗力による場合。
5. 間違った使用、通常の方法以外での使用、事故、その他 TLV、もしくは TLV グループ会社の支配が及ばないことを原因とする場合。
6. 不適切な保管、保守または修理による場合。
7. 取扱説明書の指示に従わないで、または業界で認められている慣行に従わない方法で製品を使用した場合。
8. 本製品が意図していない目的または方法で使用した場合。
9. 本製品を仕様範囲外で使用した場合。
10. 適用外流体※1 に本製品を使用した場合。
11. 本製品の取扱説明書に記載されている指示に従わなかった場合。

※1：蒸気、空気、水、窒素、二酸化炭素、不活性ガス（例えば、ヘリウム、ネオン、アルゴン、クリプトン、キセノン、ラドンなど）以外の流体

保証の期間

本製品の保証期間は、最初のエンドユーザーに納入されてから 1 年間、または TLV 出荷後 3 年間のいずれか早く到来する日まで有効です。

保証の範囲とその条件

上記保証の期間内に TLV、もしくは TLV グループ会社の責任により故障を生じた場合は、その製品の交換または修理のみを行います（それ以外の保証は行いません）。ただし、以下の書類の提出を条件とします。

- (a) 保証が適用されることが証明できる事項が記載されたもの。
- (b) 購入履歴が証明できる事項が記載されたもの。

なお、交換または修理の対象となる本製品の返送などに関する費用は、購入者またはエンドユーザーの負担とさせていただきます。

責任の限定

TLV、もしくは TLV グループ会社は、本製品または本保証内容に関連して被るいかなる種類の損失（購入者、エンドユーザーの損失を含むがこれらに限らない）※2 について、TLV、もしくは TLV グループ会社、またはそれらの代表者もしくは担当者が当該損失の発生の可能性について知らされていたか、認識すべきであったかにかかわらず、いずれの責任の理論※3 に基づく責任も負わないものとしします。

上記規定にかかわらず強行法規などの適用により、本製品または本保証内容に関連して、TLV、もしくは TLV グループ会社が負うことになる責任がある場合、その責任は、購入者が TLV、もしくは TLV グループ会社に実際に支払った本製品の代金額（ただし、製造上の欠陥が認められる本製品の代金額に限られ、製造上の欠陥が認められない本製品の部分は含まない）を上限とします。

※2：通常損害のほか、間接損害、付随的損害、特別損害、派生的損害、拡大損害、製造ラインの停止に伴う損害を含みますが、これらに限りません。

※3：契約、不法行為（過失を含みます）、その他の理由のいずれによるかを問いません。

保証の分離有効性

本保証内容のいずれかの項目が無効と判断された場合においても、その他の規定は影響を受けないものとしします。

アフターサービス網

アフターサービスのご用命は、最寄りの営業所、または下記のカスタマー・コミュニケーション・センター(CCC)をお願いします。

苫小牧営業所、仙台営業所、東京営業所(東京 CES センター)、静岡営業所、名古屋営業所、富山営業所、大阪営業所、加古川営業所、岡山営業所、広島営業所、福岡営業所

株式会社 ティエルブイ

本社・工場 兵庫県加古川市野口町長砂881番地 〒675-8511

カスタマー・コミュニケーション・センター(CCC)

TEL (079)427-1800

FAX (079)422-2277

ホームページ <https://www.tlv.com>

TLV技術110番 (079)422-8833